

**Поздравляем!** Вы приобрели современную бытовую технику наивысшего качества марки Bosch. Наша стиральная машина отличается особо экономичным расходом воды и энергии.

Каждый прибор, выпускаемый нашими заводами, проходит тщательную проверку, чтобы гарантировать его безупречную работу и отличное состояние. Дополнительную информацию о продукции, принадлежностях, запасных деталях и сервисном обслуживании вы можете найти на нашем интернет-сайте [www.bosch-home.com](http://www.bosch-home.com) или обратившись в службу сервиса.

Экологичная утилизация



При утилизации упаковки соблюдайте правила экологической безопасности. Данный прибор сертифицирован в соответствии с Директивой ЕС 2002/96/EEC по утилизации электрического и электронного оборудования (WEEE). Данные нормы определяют действующие на территории Евросоюза правила возврата и утилизации старой бытовой техники.



Соблюдайте указания по технике безопасности на с. 8!



Ввод стиральной машины в эксплуатацию выполняйте только после прочтения данной инструкции! Также следуйте указаниям инструкции по установке.

## Содержание

■ Использование по назначению .....	С. 1
■ Программы .....	1
■ Подготовка .....	2
■ Настройка программ .....	3
■ Стирка .....	3/4
■ После стирки .....	4
■ Информация на дисплее, опции, функции .....	5/6
■ Обзор программ .....	7
■ Указания по технике безопасности .....	8
■ Параметры расхода .....	8
■ Важная информация .....	9
■ Уход .....	10
■ Информация на дисплее .....	10
■ Техническое обслуживание .....	11
■ Что делать, если .....	12
■ Аварийная разблокировка .....	13
■ Сервисная служба .....	13



## Защита окружающей среды/Советы и подсказки

- Всегда загружайте максимально допустимый для выбранной программы объём белья.
- Бельё обычной степени загрязнённости стирайте без предварительной стирки.
- Вместо программы **Хлопок 90°C** выберите **Хлопок Эко 60°C** и дополнительную функцию **Интенсивная**. Результат стирки будет практически такой же, но при этом вы значительно сэкономите электроэнергию.
- Дозируйте моющее средство в соответствии с рекомендациями изготовителя и жёсткостью воды.
- Если после стирки вы собираетесь сушить бельё в сушильной машине, установите скорость отжима согласно инструкциям изготовителя сушильной машины.

- Только для бытового использования.
- Для стирки изделий, предназначенных для машинной стирки, в моющем растворе.
- Подключение только к водопроводу холодной воды и с использованием имеющихся в продаже моющих средств и средств по уходу и кондиционированию белья, пригодных для стиральных машин.



- Не оставляйте детей без присмотра около стиральной машины!
- К работе со стиральной машиной не допускаются дети и лица, не прошедшие соответствующий инструктаж.
- Не допускайте нахождения домашних животных вблизи стиральной машины!

## Программы

Подробный обзор программ → см. с. 7

Температуру и скорость отжима можно установить индивидуально, независимо от выбранной программы и фазы выполнения программы.

Энергичная 60'	} ноское бельё
Хлопок	
Хлопок Эко	
Синтетика	не требующие ухода ткани
Смешанное бельё	бельё из разных типов тканей
Тонкое бельё/Шёлк	шёлк и деликатные ткани
Шерсть	изделия из шерсти для ручной/машинной стирки
Полоскание	Дополнительное полоскание с отжимом
Отжим	Дополнительный отжим с возможностью выбора скорости
Слив	Слив воды для полоскания с режимом  («Без отжима» = без окончательного отжима)
Супер быстрая 15'	короткая программа
Детская одежда	носное бельё
Джинсы	темное окрашенное бельё
Спортивная	ткани с микрофиброй
Рубашки/Блузы	рубашки, не требующие глажения



Проверьте установку согласно отдельной инструкции по установке.



## Проверьте машину

- Категорически запрещается эксплуатация неисправной машины!
- Уведомите сервисную службу!



## Вставьте штепсель в розетку



Только сухими руками!  
Беритесь только за штепсель!



## Откройте водопроводный кран

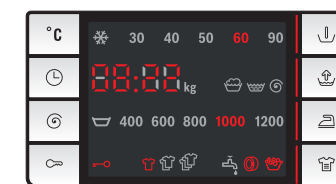
**Ячейка II:** Моющее средство для основной стирки, смягчитель воды, отбеливатель, пятновыводитель

**Ячейка** : Кондиционер для белья, пропиточное средство, крахмал

**Ячейка I:** Моющие средства для предварительной стирки

Панель дисплея/  
клавиши опций/  
дополнительные функции

Ручка выбора программ



Silence Perfect



Ручка выбора программ служит для включения и выключения машины, а также для выбора программы. Вращается в обоих направлениях.

Проведите один цикл стирки без белья → см. с. 9.

## Сортировка и загрузка белья

Следите за рекомендациями по уходу от производителя. Сортируйте бельё согласно информации на ярлыках на изделиях и одежде. Сортируйте по типу, цвету, степени загрязнённости и температуре стирки. Удалите из белья посторонние предметы – опасность появления ржавчины. Не превышайте максимальную загрузку → см. с. 7.

Соблюдайте инструкции раздела «Важная информация» → с. 9.

Загружайте мелкое и крупное бельё вперемешку. Откройте дверцу загрузочного люка. Проследите за тем, чтобы бельё не оказалось зажатым между дверцей загрузочного люка и резиновым уплотнителем бака.


## Добавьте моющее средство и кондиционер для белья

Количество средств зависит от количества белья, степени загрязнённости, жёсткости воды (уточните в жилищно-коммунальной службе) и рекомендаций изготовителей. Для жидкого моющего средства: залейте жидкое моющее средство в соответствующую ячейку, поместите в барабан.

Во время работы: задвиньте кювету для моющих средств обратно!

**i** Разбавьте густой кондиционер для белья водой. Это предотвращает закупоривание.

## Настройка программ

**i** Если на дисплее горит или мигает символ , активирована блокировка для защиты детей → «Деактивация», см. с. 6.

Дополнительные функции и клавиши опций, см. раздел «Индивидуальные настройки» → с. 5/6

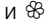
## Нажатие (Старт/Пауза)

**i** Клавиши являются высокочувствительными сенсорами. Для активации достаточно легкого касания! При прикосновении и удержании клавиш опций автоматически включается просмотр настроек.

Старт/  
Пауза

aqua|stop 6,0 кг

## Стирка

Кювета для моющих средств с ячейками I, II и 

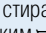
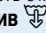
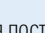
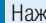


## Стирка



## Извлечение белья

+7(495) 215-14-41  
+7 (903) 722-17-03

Откройте дверцу стиральной машины и извлеките выстиранное бельё. Если активен режим  («Без отжима» = без окончательного отжима): Выберите скорость отжима при стирке или установите ручку выбора программ на **Слив**  или **Отжим** . Нажмите  (Старт/Пауза).

Удалите из белья посторонние предметы – опасность появления ржавчины.



## Закрывание водопроводного крана

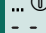

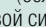
Указания к системе Aquastop → см. инструкцию по установке, с. 7.



## Выключение

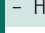
Установите ручку выбора программ в положение ● **Выкл.**

## Окончание программы...

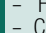
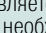
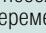
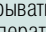
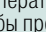

...  (Старт/Пауза) не горит и на дисплее появляется -  - или - - - (если выбрано  без окончательного отжима), раздаётся звуковой сигнал. Настройка громкости сигнала → см. с. 6.

## Изменение программы ...

Если вы по ошибке выбрали не ту программу:

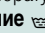

- Выберите нужную программу.
- Нажмите  (Старт/Пауза).

## Остановка программы...

- Нажмите клавишу  (Старт/Пауза).
- Следуйте указаниям на дисплее: если загорается  и на дисплее появляется ; можно открывать дверцу загрузочного люка. при необходимости выньте/положите бельё. Если на дисплее попеременно появляются  и , дверцу загрузочного люка открывать нельзя из-за высокого уровня горячей воды или высокой температуры.
- Чтобы продолжить выполнение программы, нажмите клавишу  (Старт/Пауза).

## ... или отмена выполнения программы

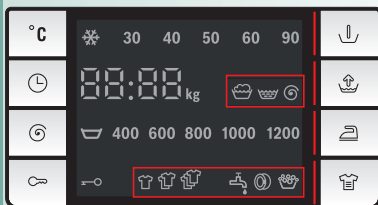
Для программ стирки при высокой температуре:

- Охладите бельё: Выберите **Полоскание** .
- Нажмите  (Старт/Пауза).

Для программ стирки при низкой температуре:

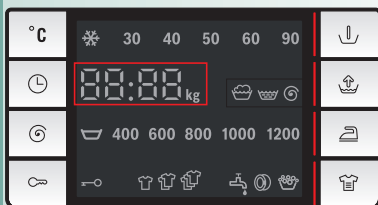
- Выберите **Слив**  или **Отжим** .
- Нажмите  (Старт/Пауза).

## Символы на дисплее



- Стирка:** не горит, если выбраны программы «Полоскание», «Отжим» или «Слив».
- Полоскание:** не горит, если выбраны программы «Отжим» или «Слив».
- Отжим:** не горит, если выбрана программа с настройкой (без окончательного отжима).
- Кран:** **Мигает** – закрыт водопроводный кран или нет подачи воды. **Горит** – недостаточный напор воды.
- Дверца:** горит, если дверца загрузочного люка не закрыта плотно.
- Передозировка:** горит, если в кювете слишком много моющего средства.
- Автоматическое определение загрузки:** Автоматически определяет объём загруженного белья после подачи воды и устанавливает точную продолжительность программы. Эти символы показывают небольшую, среднюю и полную загрузку\* относительно максимальной рекомендованной для выбранной программы. \*Автоматически показывается определенный объём только для программ стирки с максимальной рекомендованной загрузкой свыше > 3,0 кг, кроме случаев, когда выбраны программы «Полоскание», «Отжим» и «Слив». Различные типы тканей впитывают воду по-разному, это может повлиять на определение загрузки.

## Информация на дисплее



- кг, напр. 5,5 кг\*:** макс. рекомендуемая загрузка для выбранной программы, → см. «Обзор программ», с. 7
- время, напр. 3:30\*:** оставшееся время
- 24h\*:** время до окончания, определённое пользователем → с. 5
- PAUSE:** пауза
- OPEN:** в состоянии «Пауза» дверцу можно открыть
- - -:** окончание программы
- - -:** окончание программы с настройкой
- 🔊:** настройка громкости сигнала → с. 6
- 🔊:** ошибка дисплея → см. с. 10

\*Перед запуском программы, макс. загрузка для выбранной программы отображается при открытой дверце загрузочного люка; оставшее время или время окончания стирки отображаются при закрытой дверце загрузочного люка.

Данное изображение является примером дисплея, его внешний вид может быть иным в зависимости от модели и выбранной программы.

## Клавиши опций

Вы можете изменять скорость отжима и температуру стирки как заранее, так и во время работы выбранной программы. Возможность изменения зависит от фазы выполнения программы.

### °C (Темп.)

Вы можете изменить указанную температуру стирки. Максимальная температура, которую можно установить, зависит от выбранной программы.

### ⌚ (Время окончания)

Когда вы выбираете программу, на дисплее отображается ориентировочная продолжительность стирки. Вы можете отложить начало запуска программы. Время до окончания показывает, сколько времени осталось до окончания выполнения программы. Время до окончания программы можно изменять с шагом один час максимум до 24 часов. Нажмите и удерживайте клавишу ⌚ (**Время до окончания**), пока не появится необходимое количество часов (h=час). Нажмите ⏸ (**Старт/Пауза**).

### ⌚ (скорость отжима)

Вы можете изменить указанную скорость отжима. Максимально возможная скорость отжима, которую можно установить, зависит от выбранной программы. Если выбрано ⌚, загруженное бельё останется в воде от полоскания.

### 🔒 (Блокировка для защиты детей)

Чтобы активировать блокировку для защиты детей:

- После запуска программы нажмите кнопку 🔒 и удерживайте её нажатой в течение 5 секунд.
- Отпустите, когда загорится символ 🔒.

После окончания выполнения программы индикатор ⏸ (**Старт/Пауза**) остается включенным, чтобы напомнить о необходимости деактивировать блокировку для защиты детей.

Чтобы деактивировать блокировку для защиты детей:

- Нажимайте кнопку 🔒, пока не погаснет символ 🔒;
- Затем отпустите кнопку.

Если блокировка для защиты детей деактивирована не в том положении ручки выбора программ, при котором блокировка была активирована\*, выполнение программы будет прекращено.

\*Символ 🔒 мигает при изменении в программе при активной блокировке для защиты детей.

## Дополнительные функции

см. также «Обзор программ» → с. 7

### ⏸ Предварительная стирка

Для стирки сильно загрязнённого ноского белья. Температура предварительной стирки макс. 30 °C.

### 🚰 Вода +

Большой объём воды для лучшего результата полоскания.

### 👉 Легкая гладь

Специальная операция отжима с последующим разрыхлением белья. Деликатный окончательный отжим - для равномерного распределения остаточной влаги в выстиранном и отжатом белье.

### 👉 Интенсивная

Увеличивает продолжительность стирки для лучшего отстирывания сильных загрязнений.

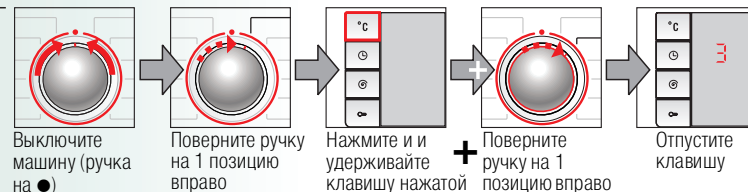
Индикаторная лампочка дополнительной функции горит, если опция выбрана; если опцию выбрать невозможно, лампочка мигает и раздаётся звуковой сигнал.

### ⏸ (Старт/Пауза)

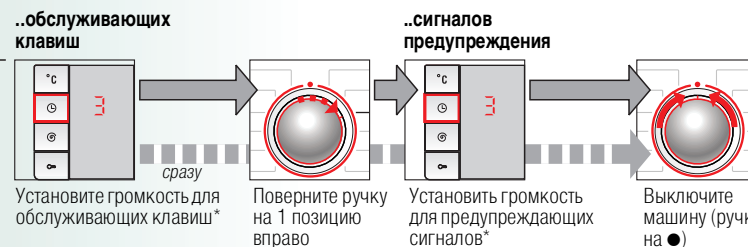
Для запуска и остановки выполнения программы.

## Сигналы

1. Запуск режима регулировки сигнала



2. Установка громкости для ...



\*При необходимости повторить



# Обзор программ

(см. также информацию на с. 5, 6)

Ремонт стиральных машин



Программы

Дополнительные функции; пояснения

Программы	°C	макс. (кг)*	Вид белья	Дополнительные функции; пояснения
Хлопок	☼-90 °C	6,0**	Ноские текстильные изделия, не портящиеся от кипячения тек-стильные изделия из хлопка или льна	↓ Предварительная стирка, ☼ Вода +, ☼ Лёгкая гладить Интенсивная
Хлопок Эко	☼-60 °C	5,5**	Ноское бельё из хлопка или льна	↓ Предварительная стирка, ☼ Вода +, ☼ Лёгкая гладить Интенсивная
Детская одежда	☼-60 °C	3,0	Ноское бельё из хлопка или льна или смесовых тканей	Программа с фиксированным временем выполнения: 60 минут. Короткая программа для обычной степени загрязнённости белья.
Энергичная 60'	☼-60 °C	3,0	Не требующее ухода бельё из хлопка, льна, синтетических тка-ней или бельё из разных типов тканей	↓ Предварительная стирка, ☼ Вода +, ☼ Лёгкая гладить
Синтетика	☼-60 °C	3,5	Бельё из хлопка или бельё из тканей, не требующих особого ухода	↓ Предварительная стирка, ☼ Вода +, ☼ Лёгкая гладить Интенсивная
Смешанное бельё	☼-40 °C	3,5	Тёмные окрашенные ткани из хлопка и темные не требующие ухода ткани	Различное бельё, которое можно стирать одновременно
Джинсы	☼-40 °C	3,5	Бельё из хлопка или бельё из тканей, не требующих особого ухода	↓ Предварительная стирка, ☼ Вода +, ☼ Лёгкая гладить Интенсивная
Рубашки/Блузы	☼-60 °C	3,0	Не требующее глажения бельё из хлопка, льна, синтетических или смесовых тканей	↓ Предварительная стирка, ☼ Вода +, ☼ Лёгкая гладить Интенсивная
Тонкое бельё/Шёлк	☼-60 °C	3,0	Для деликатного белья, пригодного для машинной стирки, напр. из шёлка, сатина, синтетики или смесовых тканей	↓ Предварительная стирка, ☼ Вода +, ☼ Лёгкая гладить Интенсивная
Шерсть	☼-40 °C	2,0	Изделия из шерсти или с высоким содержанием шерсти, при-годные для ручной и машинной стирки.	Исключительно деликатная программа стирки для предотвраще-ния усадки, с длительными перерывами в ходе выполнения про-граммы (бельё остается в моющем растворе)
Спортивная	☼-40 °C	2,0	Одежда для спорта и отдыха, изготовленная из микрофибры	↓ Предварительная стирка, ☼ Вода +, ☼ Лёгкая гладить Интенсивная
Супер быстрая15'	☼-40 °C	2,0	Не требующее ухода бельё из хлопка, льна, синтетических или смесовых тканей	Короткая программа, продолжительностью ок. 15 минут, подхо-дит для повседневной стирки

## Дополнительные программы

6,0

## Полосание

Отжим

- i Программы с контролем времени для повседневной стирки. Если бельё загрязнено сильно, уменьшите загрузку и выберите дополнительные функции, напр. ☼ (Интенсивная).
- \* Программы без предварительной стирки - добавьте моющее средство в ячейку II; программы с предварительной стиркой - распределите моющее средство между ячейками I и II. Макс. загрузка согласно IEC 60456 Ed4.
- \*\* Выберите дополнительную функцию (Интенсивная) для стирки Макс. кг белья из хлопка и цветного белья.

Более подробная информация и широкий выбор нашей продукции представлены на сайте: <http://www.bosch-home.com>  
Или обратитесь в нашу сервисную службу.

Robert Bosch Hausgeräte GmbH  
Carl-Wery-Str. 34  
D-81739 Munich/Germany

WL M2445S0E 9000634929  
WL M2444 10E 0513  
WL M2044 10E

- Прочитайте инструкции по установке и эксплуатации и все остальные документы, приложенные к стиральной машине, и следуйте их указаниям.
- Сохраните документацию для последующего использования.

**Опасность поражения электрическим током!** – Никогда не вынимайте вилку шнура питания, потянув за провод.  
– Никогда не прикасайтесь к вилке шнура питания влажными руками.

**Опасно для жизни!** Для отслуживших приборов:  
– Отключите от сети.  
– Отрежьте сетевой шнур и удалите вместе со штепселем.  
– Сломайте замок дверцы загрузочного люка. Это необходимо, чтобы дети не могли закрыться внутри прибора и нанести вред здоровью и жизни.

**Опасность удушья!** – Храните упаковку, полиэтиленовую пленку и прочие упаковочные материалы вне досягаемости детей.

**Опасность отравления!** – Храните моющие средства и средства по уходу в недоступном для детей месте.

**Опасность взрыва!** – Вещи, предварительно обработанные средствами, содержащими растворители, например пятновыводителем или чистящим раствором, при загрузке в стиральную машину могут стать причиной взрыва! Предварительно обработанные вещи необходимо тщательно прополоскать вручную перед загрузкой в стиральную машину.

**Опасность травмирования!** – Дверца загрузочного люка стиральной машины может быть очень горячей.  
– Будьте внимательны при сливе горячего моющего средства.  
– Не забирайтесь на стиральную машину.  
– Не используйте открытую дверцу загрузочного люка в качестве опоры.  
– Не прикасайтесь к барабану до его полной остановки.  
– будьте внимательны при открывании кюветы для моющих средств во время работы машины.

## Параметры расхода

Программа	Дополнительная функция	Загрузка	Потребление электроэнергии ***	Вода ***	Длительность программы ***
Хлопок  30 °C	—	6,0 кг	0,29 кВт*ч	57 л	1:33 ч
Хлопок  30 °C	Интенсивная**	6,0 кг	0,31 кВт*ч	57 л	2:03 ч
Хлопок  40 °C	—	6,0 кг	0,50 кВт*ч	57 л	1:38 ч
Хлопок  40 °C	Интенсивная**	6,0 кг	0,52 кВт*ч	57 л	2:03 ч
Хлопок Эко  60 °C	Интенсивная*	6,0 кг	1,02 кВт*ч	43 л	2:59 ч
Хлопок  90 °C	—	6,0 кг	1,81 кВт*ч	66 л	1:58 ч
Синтетика  40 °C	—	3,5 кг	0,45 кВт*ч	54 л	1:00 ч
Синтетика  40 °C	Интенсивная**	3,5 кг	0,49 кВт*ч	54 л	1:20 ч
Смешанное бельё  40 °C (подходит как короткая программа)	—	3,5 кг	0,53 кВт*ч	50 л	1:03 ч
Тонкое бельё/Шёлк  30 °C	—	2,0 кг	0,18 кВт*ч	26 л	0:39 ч
Шерсть  30 °C	—	2,0 кг	0,14 кВт*ч	40 л	0:36 ч

\* Настройка программы для проверки и маркировка об уровне потребления энергии согласно стандарту EN60456:2005.

\*\* Настройка программы для проверки согласно стандарту IEC60456.

Указания по проведению сравнительной проверки: для контроля программы проверки выстирайте указанный объём белья при максимально возможной скорости отжима.

\*\*\* Фактические значения значения могут отличаться от указанных в зависимости от давления воды, жёсткости воды, температуры подаваемой воды, температуры окружающей среды, типа, количества и степени загрязнённости белья, используемого моющего средства, перепадов напряжения в электрической сети и выбранных дополнительных функций.



## Защита белья и машины

- Проверьте карманы.
- Удалите металлические предметы (канцелярские скрепки и т.п.).
- Деликатные ткани стирайте в мешке/сетке (чулки, гардины, бюстгалтеры на косточках).
- Застегните молнии и кнопки.
- Вытряхните песок из карманов и отворотов.
- Снимите с занавесок фурнитуру или положите занавески в сетку для стирки.



## Перед первой стиркой

Не загружайте бельё! Откройте водопроводный кран, залейте в ячейку II:

- прим. 1 л воды
  - моющее средство (дозировка в соответствии с указаниями производителя для лёгкой степени загрязнения и соответствующей жёсткости воды)
- Установите программатор на **Синтетика** **60 °C** и выберите (**Старт/Пауза**). После окончания программы установите программатор на **Выкл.**



## Бельё различной степени загрязнённости

Новое бельё стирайте отдельно.

Лёгкая степень загрязнения

Предварительная стирка не нужна.

Сильная степень загрязнения

При необходимости предварительно обработайте пятна. Установите дополнительную функцию (**Интенсивная**).

Загрузите меньше белья. Выберите предварительную стирку. При необходимости предварительно обработайте пятна. Установите дополнительную функцию (**Интенсивная**).



## Замачивание

Загружайте бельё одного цвета.

Добавьте в ячейку II средство для замачивания/моющее средство согласно указаниям изготовителя. Установите программу **Хлопок** **30 °C** и нажмите (**Старт/Пауза**). Примерно через 10 минут нажмите (**Старт/Пауза**). По истечении необходимого времени замачивания снова нажмите клавишу (**Старт/Пауза**), чтобы продолжить выполнение программы или изменить программу.



## Подкрахмаливание

Бельё не должно быть обработано кондиционером.

Подкрахмаливание возможно при любых программах стирки, если используется жидкое средство для подкрахмаливания. Добавьте средство для подкрахмаливания в ячейку для кондиционера в соответствии с указаниями изготовителя.



## Окрашивание/отбеливание

Окрашивайте бельё только небольшими порциями. Соль может повредить стальные поверхности.

При окрашивании следуйте инструкциям производителя.

**НЕ** отбеливайте бельё в стиральной машине.



- Опасность поражения электрическим током! Отключите от сети!
- Опасность взрыва! Не используйте растворители!



- Опасность получения ожога паром! Подождите, пока моющее средство остынет! Закройте водопроводный кран!



## Корпус машины, панель управления

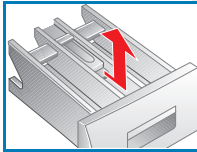
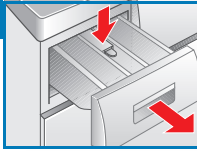
- Протрите мягкой и влажной тканью.
- Не используйте абразивные салфетки, губки и чистящие средства (средство для чистки стальных поверхностей).
- Немедленно удалите остатки моющего или чистящего средства.
- Запрещается промывать прибор направленной струей воды.



## Очистите кювету для моющих средств ...

... при наличии в ней остатков моющего средства или кондиционера.

1. Вытяните кювету для моющих средств до упора, надавите вниз на фиксатор на вставке и полностью извлеките кювету.
2. Удалите вставку: вытяните вставку пальцем движением снизу вверх.
3. Очистите ячейку для моющего средства и вставку водой и щёткой.
4. Установите вставку на место и зафиксируйте на месте (насадите цилиндр на направляющий стержень).
5. Вставьте кювету обратно.
6. Оставьте кювету для моющих средств незадвинутой, чтобы остатки воды могли испариться.



## Барабан

После стирки оставьте дверцу загрузочного люка стиральной машины открытой, чтобы просушить барабан. При появлении пятен ржавчины используйте чистящее средство без хлора; не используйте для очистки металлическую губку.



## Удаление накипи *В машине не должно быть белья!*

Не требуется при правильной дозировке моющего средства, в остальных случаях руководствуйтесь указаниями производителя средства для удаления накипи. Подходящие средства для удаления накипи можно приобрести через наш интернет-сайт или сервисную службу (→ см. с. 13.).

# Информация на дисплее

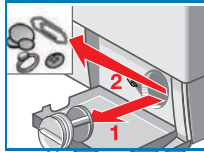
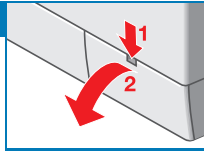
8:01	Немедленно закройте дверцу из-за повышения уровня воды; в состоянии паузы R:02 и R:03 выводятся попеременно.	
8:02	Дверца заблокирована в целях безопасности (уровень воды и/или температура слишком высокие); в состоянии паузы R:02 и R:03 выводятся попеременно. Чтобы открыть дверцу, дождитесь, когда температура понизится или слейте воду, напр. используя программу «Слив».	
8:03	Невозможно разблокировать/заблокировать дверцу из-за перегрева блокировочной катушки дверцы. Подождите некоторое время и повторите попытку.	
	<b>Мигает</b> (нет подачи воды): Открыт водопроводный кран? Засорен входной фильтр? Очистка фильтра → см. с. 11. Подающий шланг пережат или засорился?	<b>Горит</b> (низкий напор воды): Только для справки. Не оказывает влияния на процесс выполнения программы.
8:18	Очистка откачивающего насоса → см. с. 11; выходной трубопровод, сливной шланг засорены.	
другие сообщения	Выключите прибор, подождите 5 секунд и снова включите его. Если сообщение появляется снова, обратитесь в сервисную службу → см. с. 13.	



## Насос слива воды

- Установите ручку выбора программ в положение ● **Выкл.**, выньте штепсель из розетки.

1. Откройте и снимите крышку отсека для сервисного обслуживания.
2. Выньте сливной шланг из держателя. Удалите уплотнительную пробку сливного шланга, дайте стечь мыльной воде. Установите колпачок на место.
3. Снимите крышку насоса. Удалите посторонние предметы/грязь/нитки, волосы и т.п. с внутренних поверхностей и прочистите насос (крыльчатка насоса должна свободно вращаться).
4. Удалите остатки пены или нитки, волосы и т.п. с резьбовой части крышки насоса и шлангов.
5. Установите на место крышку насоса и закрутите её до упора, ручка должна стоять вертикально. Уберите сливной шланг обратно в держатель.
6. Установите крышку отсека для сервисного обслуживания на место.



Чтобы избежать перерасхода моющего средства при следующем цикле стирки: Залейте 1 литр воды в ячейку II запустите программу **Слив** ☹. Затем выберите и запустите новую программу стирки с моющим средством как обычно.



## Сетчатый фильтр на входе воды



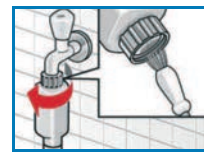
**Опасность поражения электрическим током!** Не погружайте защитное устройство HydroSafe в воду (оборудовано электрическим клапаном).

### Уменьшите давление воды в подводящем шланге:

1. Закройте водопроводный кран.
2. Выберите любую программу (кроме **Отжим** ☹/Слив ☹).
3. Нажмите клавишу ⏻ (**Старт/Пауза**) и запустите программу примерно на 40 секунд.
4. Установите ручку выбора программ в положение ● **Выкл.** Выньте вилку из розетки!

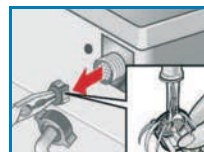
### Промойте сетчатый фильтр:

1. В зависимости от модели: отсоедините шланг от водопроводного крана. Очистите фильтр небольшой щеткой.



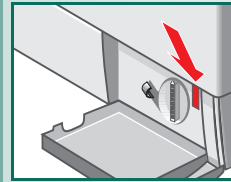
**и/или для** стандартных моделей и моделей с системой Aqua-Secure: отсоедините шланг от задней стенки машины, извлеките фильтр щипцами и очистите.

2. Снова подсоедините шланг подачи воды и проверьте плотность его посадки.





Выливается вода.	<ul style="list-style-type: none"> <li>– Проверьте правильность подсоединения сливного шланга.</li> <li>– Подтяните винтовое соединение шланга для подачи воды.</li> </ul>
Не поступает вода. Моющее средство не смывается.	<ul style="list-style-type: none"> <li>– Клавиша <b>Ⓢ (Старт/Пауза)</b> нажата?</li> <li>– Водопроводный кран открыт?</li> <li>– Засорен фильтр шланга подачи воды? Очистка фильтра → см. с. 11.</li> <li>– Согнут или пережат шланг для подачи воды?</li> </ul>
Дверца загрузочного люка не открывается.	<ul style="list-style-type: none"> <li>– Включена функция защиты. Программа остановлена? → см. с. 4.</li> <li>– Выбран режим <b>☒ («Без отжима» = без окончательного отжима)</b>? → см. с. 6.</li> <li>– Можно открыть только при аварийной разблокировке → см. с. 13.</li> </ul>
Программа не запускается.	<ul style="list-style-type: none"> <li>– Нажаты <b>Ⓢ (Старт/Пауза)</b> или <b>Ⓣ (Время до окончания)</b>?</li> <li>– Закрыта ли дверца загрузочного люка?</li> </ul>
Раствор моющего средства не сливается.	<ul style="list-style-type: none"> <li>– Почистите сливной насос → см. с. 11;</li> <li>– Очистить сливной трубопровод или сливной шланг.</li> </ul>
В барабане не видно воды.	– Это не является неисправностью – уровень воды ниже, чем можно увидеть.
Результат отжима неудовлетворительный.	<ul style="list-style-type: none"> <li>– Загружайте крупные и мелкие вещи вперемешку.</li> <li>– Выбрано <b>☁ (Легкая глажка)</b>? → см. с. 6.</li> <li>– Выбрано низкое число оборотов? → см. с. 6.</li> </ul>
Многочисленное начало отжима.	– Это не является неисправностью – система контроля дисбаланса равномерно распределяет бельё.
Ячейка <b>☼</b> неполностью промыта.	– Извлеките вставку. Очистка вставки и кюветы для моющих средств → см. с. 10.
Неприятный запах в машине.	– Запустите программу <b>Хлопок</b> <b>☼☼ 90 °C</b> без белья. Используйте универсальное моющее средство.
Из кюветы для моющих средств выступает пена.	<ul style="list-style-type: none"> <li>– Превышен объём моющего средства? Смешайте 1 столовую ложку кондиционера с ½ литра воды и залейте в ячейку II кюветы.</li> <li>– Уменьшите количество моющего средства для следующего цикла стирки.</li> </ul>
Сильные шумы, вибрация и «перемещение» машины во время цикла отжима.	<ul style="list-style-type: none"> <li>– Опоры стиральной машины зафиксированы? Закрепление ножек прибора → см. инструкцию по установке, с. 5.</li> <li>– Транспортные крепления удалены? Удаление защитных транспортных приспособлений → см инструкцию по установке, с. 3.</li> </ul>
Во время работы прибора дисплей/индикаторы не горят.	<ul style="list-style-type: none"> <li>– Сбой/отключение питания? Прерванная программа продолжится после восстановления питания.</li> <li>– Сработал предохранитель? Замените предохранитель/размыкатель.</li> <li>– В случае повторного возникновения неисправности вызовите специалиста сервисной службы.</li> </ul>
Программа выполняется дольше, чем обычно.	<ul style="list-style-type: none"> <li>– Это не является неисправностью – многократно распределяя бельё внутри барабана, система контроля компенсирует дисбаланс.</li> <li>– Это не является неисправностью - активна система контроля пенообразования - включается дополнительный цикл полоскания.</li> </ul>
Остатки моющего средства на белье.	<ul style="list-style-type: none"> <li>– Некоторые моющие средства, не содержащие фосфатов, выделяют нерастворимый в воде осадок.</li> <li>– Выберите программу <b>Полоскание</b> <b>☼☼</b> или почистите бельё щеткой после высыхания.</li> </ul>
Если вы не можете самостоятельно устранить причину неисправности, или машина требует ремонта:	<ul style="list-style-type: none"> <li>– Поверните ручку выбора программ в положение <b>● Выкл.</b> и выньте штепсель из розетки.</li> <li>– Закройте водопроводный кран и вызовите специалиста сервисной службы → см. с. 13.</li> </ul>



Прерванная программа продолжится после восстановления питания. Тем не менее, если требуется выгрузить бельё, дверцу загрузочного люка стиральной машины можно открыть следующим образом:



**Опасность ошпаривания!**  
Раствор моющего средства и бельё могут быть очень горячими.  
Если это возможно, дайте белью остыть.  
Если барабан еще вращается, не пытайтесь просунуть руку внутрь него.  
Не открывайте дверцу загрузочного люка, если уровень воды видно через стекло люка.

- Установите ручку выбора программ в положение **● Выкл.** и выньте штепсель из розетки.
- Слив раствора моющего средства → см. с. 11;
- Потяните за приспособление для аварийной разблокировки и разблокируйте дверцу. Теперь можно открыть дверцу загрузочного люка стиральной машины.

## Сервисная служба

- Перед тем как вызвать специалиста сервисной службы убедитесь, что вы действительно не можете устранить неисправность самостоятельно. → см. с. 12; «Что делать, если ...».
- Контактную информацию для всех стран вы найдёте в приложенном перечне сервисных служб.
- Адрес ближайшей сервисной службы можно найти в прилагающемся списке. Сообщите представителю сервисной службы номер изделия (E-Nr.) и заводской номер (FD) машины.



Номер изделия      Заводской номер

Типовая табличка с этими данными находится на раме открытого загрузочного люка и в толстой рамке в поле заводской таблички на задней стенке прибора.

**Положитесь на нашу компетенцию как производителя.** Обращайтесь к нам. В этом случае вы сможете быть уверенными, что ремонт будет произведен специалистами с использованием оригинальных запасных частей.



Стиральная машина WLM2445SOE  
WLM24441OE  
WLM20441OE



**BOSCH**

ru Инструкция по эксплуатации